

รายงานสถานการณ์วิสาหกิจขนาดกลางและขนาดย่อม ประจำเดือนสิงหาคม 2557

บทสรุปผู้บริหาร

ภาวะเศรษฐกิจวิสาหกิจขนาดกลางและขนาดย่อม ด้านธุรกิจภาคการค้าและบริการ โดยดัชนีความเชื่อมั่นภาคการค้าและบริการ เดือนมิถุนายน 2557 พบว่า มีค่าดัชนี 47.4 ปรับตัวเพิ่มขึ้นจาก 46.1 ในเดือนก่อน จากองค์ประกอบดัชนีด้านกำไร ต้นทุนและยอดจำหน่าย เนื่องจากสถานการณ์การเมืองในประเทศที่คลี่คลายลงจากการเข้ามาบริหารประเทศของ คสช. อีกทั้งการออกมาตรการกระตุ้นเศรษฐกิจในด้านต่างๆ มีส่วนช่วยในการสร้างความเชื่อมั่นต่อนักลงทุนและผู้ประกอบการทั้งในและต่างประเทศ

เมื่อเปรียบเทียบดัชนีความเชื่อมั่น 4 ภาคธุรกิจ ระหว่าง ดัชนีความเชื่อมั่นผู้ประกอบการการค้าและบริการ (TSSI) ดัชนีความเชื่อมั่นภาคอุตสาหกรรม (TISI) ดัชนีความเชื่อมั่นทางธุรกิจ (BSI) และดัชนีความเชื่อมั่นผู้บริโภค (CCI) พบว่า ทุกดัชนี TSSI TISI CCI และ BSI ปรับตัวเพิ่มขึ้นจากเดือนก่อน เนื่องจากสถานการณ์การเมืองในประเทศที่คลี่คลายลงจากการเข้ามาบริหารประเทศของ คสช. อีกทั้งการออกมาตรการกระตุ้นเศรษฐกิจในด้านต่างๆ ของ คสช. ในช่วงที่ผ่านมา ค่าครองชีพมีแนวโน้มปรับลดลง

ส่วนภาคอุตสาหกรรม ดัชนีผลผลิตอุตสาหกรรมมีค่าดัชนี (มูลค่าเพิ่ม) เดือนกรกฎาคม 2557 อยู่ที่ 83.3 ปรับตัวลดลงเมื่อเทียบกับเดือนเดียวกันของปีก่อน ร้อยละ 0.6 ส่วนอัตราการใช้กำลังการผลิตมีค่าดัชนีอยู่ที่ 42.4 ลดลงจากช่วงเดียวกันของปีก่อน ซึ่งมีดัชนีอยู่ที่ 44.4

การจัดตั้งและสิ้นสภาพกิจการเดือนกรกฎาคม 2557 พบว่า ในส่วนการจัดตั้งกิจการใหม่จำนวน 5,592 ราย หดตัวลงจากเดือนเดียวกันของปีก่อนร้อยละ 12.7 ส่วนการยกเลิกกิจการมีจำนวน 1,477 ราย ขยายตัวจากเดือนเดียวกันของปีก่อน ร้อยละ 5.5

เมื่อพิจารณาด้านการส่งออกเดือนกรกฎาคม 2557 พบว่า SMEs มีมูลค่าการส่งออก 157,202.53 ล้านบาท ขยายตัวร้อยละ 4.2 เมื่อเทียบกับเดือนเดียวกันของปีก่อน กลับหดตัวลงร้อยละ 8.6 เมื่อเทียบกับเดือนก่อนหน้า และเมื่ออยู่ในรูปดอลลาร์สหรัฐ มีทิศทางหดตัวร้อยละ 0.9 โดยสินค้าสำคัญที่มีการขยายตัวของการส่งออกสูง ได้แก่ หมวดยผลไม้ และหมวดยานยนต์และส่วนประกอบ ส่วนตลาดสำคัญที่มีการขยายตัวการส่งออกสูง ได้แก่ กลุ่มสหภาพยุโรป สหรัฐอเมริกา และญี่ปุ่น ตามลำดับ

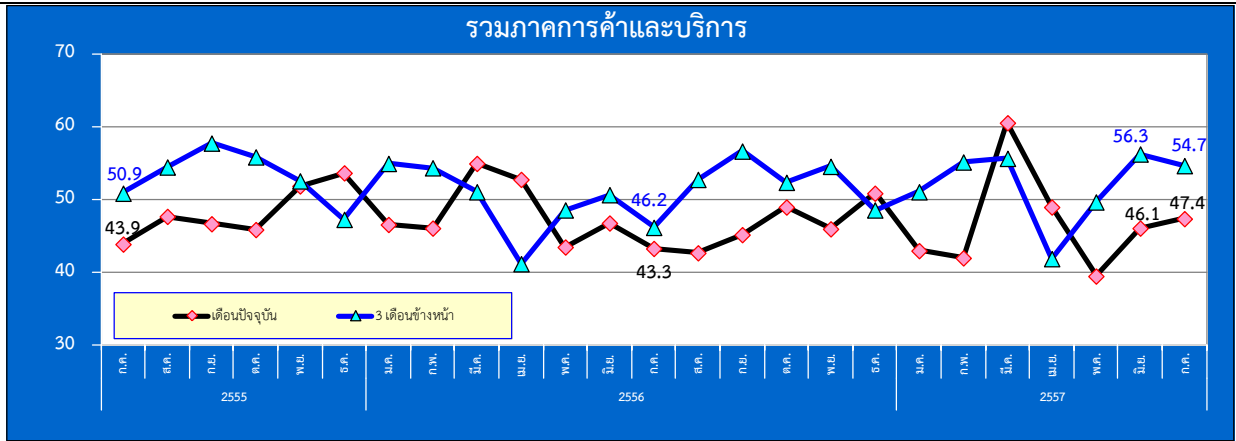
ส่วนวิจัยและวิเคราะห์เดือนกัย

สำนักข้อมูลและวิจัย สำนักงานส่งเสริมวิสาหกิจขนาดกลางและขนาดย่อม



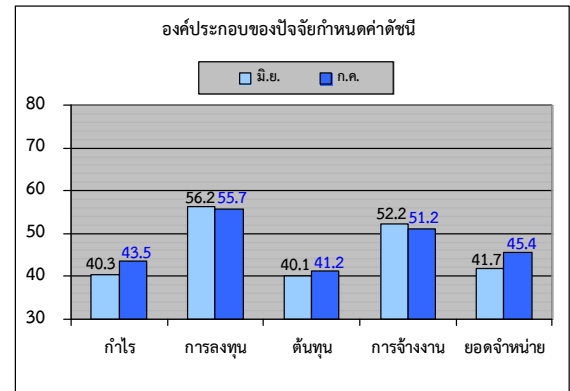
ดัชนีความเชื่อมั่นผู้ประกอบการภาคการค้าและบริการรายเดือน (TSSI)

❖ ความเชื่อมั่น TSSI (SMEs) ประจำเดือนกรกฎาคม ปี 2557



❖ ดัชนี TSSI SMEs ภาคการค้าและบริการ กรกฎาคม 2557

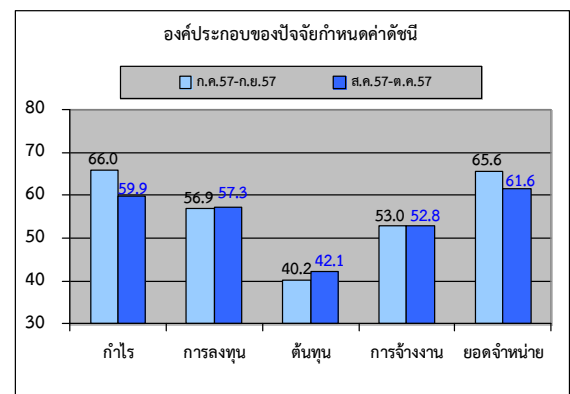
เท่ากับ 47.4 ปรับตัวเพิ่มขึ้นจาก 46.1 ในเดือนก่อน จากองค์ประกอบดัชนีด้านกำไร ต้นทุนและยอดจำหน่าย เนื่องจากสถานการณ์การเมืองในประเทศที่คลี่คลายลงจากการเข้ามาบริหารประเทศของ คสช. อีกทั้งการออกมาตรการกระตุ้นเศรษฐกิจในด้านต่างๆ ของ คสช. ในช่วงที่ผ่านมา และการที่ คสช. ได้มีมติเห็นชอบแผนยุทธศาสตร์ในการลงทุนโครงสร้างพื้นฐานด้านคมนาคมในช่วงปี 2558-2565 วงเงิน 2.4 ล้านล้านบาท



ซึ่งเป็นการกระตุ้นเศรษฐกิจไทยในระยะต่อไป ซึ่งจะมีส่วนช่วยในการสร้างความเชื่อมั่นต่อนักลงทุนและผู้ประกอบการทั้งในและต่างประเทศ อีกทั้งการที่ดัชนีราคาผู้บริโภคมีการปรับลดลงต่อเนื่องสองเดือนติดต่อกันนับตั้งแต่เดือนมิถุนายน โดยในเดือนนี้ปรับตัวลดลงร้อยละ 0.08 เมื่อเทียบกับเดือนก่อน แสดงให้เห็นว่าค่าครองชีพมีแนวโน้มปรับลดลงโดยเป็นการปรับลดลงในหมวดของราคาอาหารสดและพลังงานเป็นหลัก ส่งผลให้ประชาชนมีความเชื่อมั่นในด้านการใช้จ่ายใช้สอยเพิ่มมากขึ้น

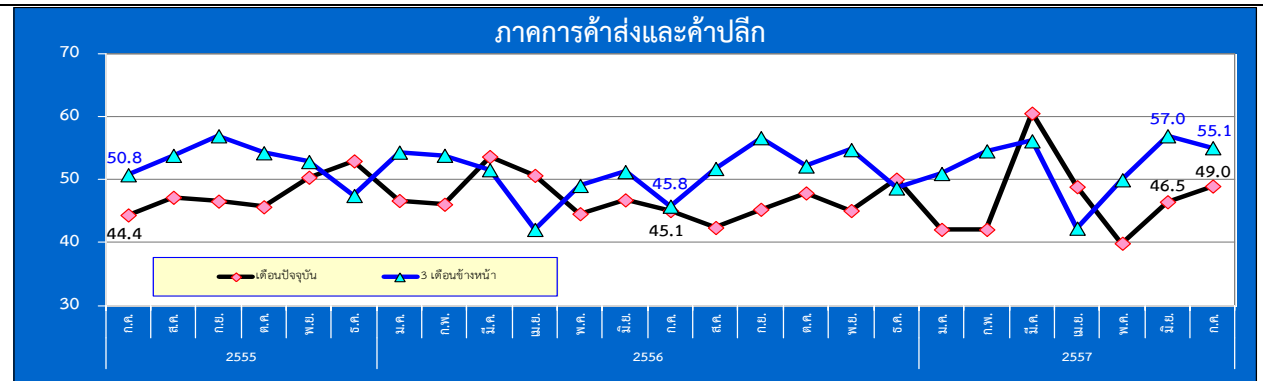
❖ ดัชนีคาดการณ์ 3 เดือนปรับตัวลดลงจากเดือนก่อนที่ระดับ

56.3 มาอยู่ที่ระดับ 54.7 โดยเป็นการปรับตัวลดลงจากองค์ประกอบ กำไร การจ้างงานและยอดจำหน่าย เนื่องจากเป็นช่วงฤดูฝนสถานการณ์ด้านยอดจำหน่ายจะชะลอตัวลงตามปกติ กอปรกับการส่งออกในเดือนกรกฎาคมกลับมาปรับตัวลดลง แสดงให้เห็นถึงความไม่แน่นอนของภาวะเศรษฐกิจโลก ที่อาจส่งผลกระทบต่อ การส่งออกและการท่องเที่ยวของไทยอย่างต่อเนื่อง

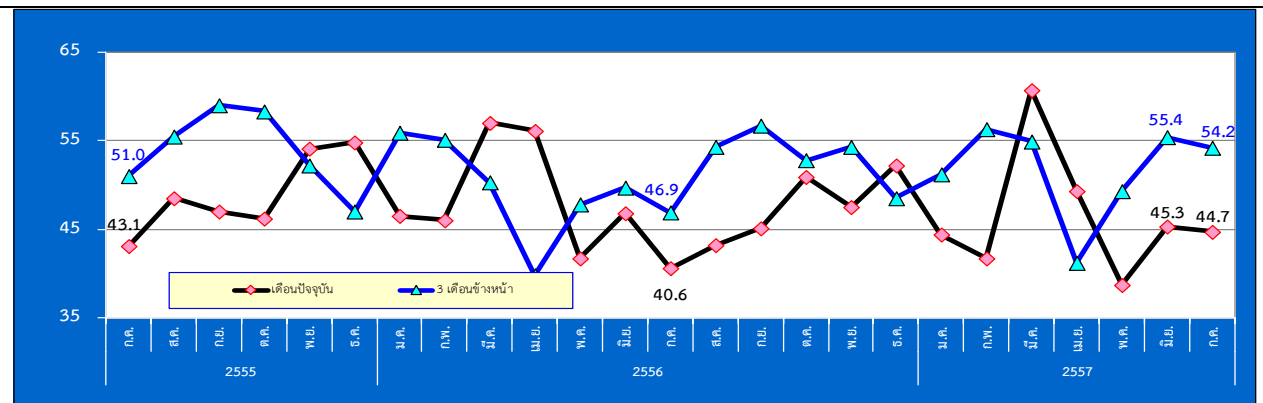


ดัชนีความเชื่อมั่นผู้ประกอบการภาคการค้าและบริการรายเดือน (TSSI)

❖ ความเชื่อมั่น TSSI (SMEs) ประจำเดือนกรกฎาคม 2557



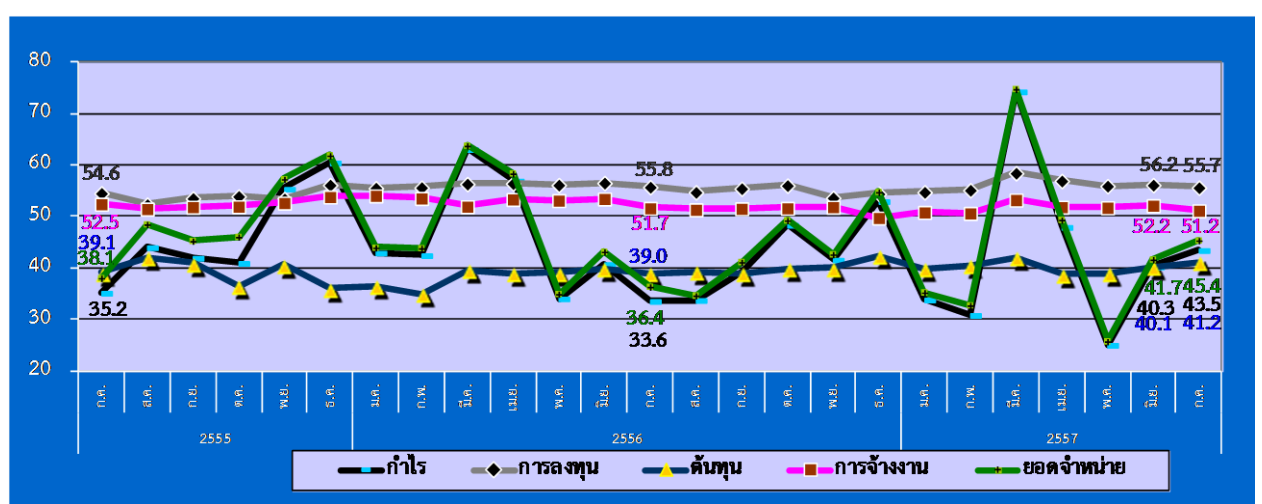
ดัชนี TSSI SMEs ภาคการค้าส่งและค้าปลีก กรกฎาคม 2557 เท่ากับ 49.0 ปรับตัวเพิ่มขึ้นจาก 46.5 ในเดือนก่อน ซึ่งปรับตัวเพิ่มขึ้นขององค์ประกอบด้านกำไร ต้นทุนและยอดจำหน่าย ในส่วนภาคการค้าส่ง อยู่ในระดับเพิ่มขึ้นเท่ากับ 48.7 จากระดับ 46.7 ในเดือนก่อน สาขารธุรกิจปรับตัวเพิ่มขึ้นได้แก่ ค้าส่งสินค้าเกษตร เนื่องจากภาคการเกษตรในเดือนกรกฎาคมมีความคึกคักเพิ่มมากขึ้นภายหลังการส่งออกสินค้าเกษตรและอุตสาหกรรมเกษตรภาพรวมปรับตัวเพิ่มขึ้นร้อยละ 1.4 ส่วนภาคการค้าปลีก อยู่ที่ระดับ 49.1 เพิ่มขึ้นจาก 46.5 สาขารธุรกิจที่ปรับตัวเพิ่มขึ้น ได้แก่ ค้าปลีกรถจักรยานยนต์/รถยนต์ เป็นต้น เนื่องจากสถานการณ์การเมืองในประเทศที่คลี่คลายลงจากการเข้ามาบริหารประเทศของ คสช. อีกทั้งการออกมาตรการกระตุ้นเศรษฐกิจในด้านต่างๆ ของ คสช. ในช่วงที่ผ่านมา โดยเฉพาะการที่ คสช. เร่งจ่ายเงินค้ำจำนำข้าวให้แก่เกษตรกรที่เข้าร่วมโครงการรับจำนำข้าว และการเร่งเบิกจ่ายงบลงทุนปี 2557 ส่งผลให้สถานการณ์ด้านกรจำหน่ายรถยนต์และรถจักรยานยนต์ในเดือนกรกฎาคมมีความคึกคักเพิ่มมากขึ้น



ดัชนี TSSI SMEs ภาคบริการ กรกฎาคม เท่ากับ 44.7 ปรับตัวลดลงจาก 45.3 ในเดือนก่อน จากองค์ประกอบด้านกำไร การลงทุน การจ้างงานและยอดจำหน่าย เป็นผลมาจากนักท่องเที่ยวยังคงรอดูสถานการณ์การเมืองของไทยอย่างต่อเนื่อง มีการประกาศเตือนประชาชนของตนให้ระมัดระวังในการเดินทางเข้ามาในประเทศไทย แม้ว่า คสช. จะเข้ามาบริหารประเทศและสถานการณ์ทางการเมืองมีแนวโน้มที่จะคลี่คลายไปในทิศทางที่ดีขึ้นก็ตาม อีกทั้งในระยะต่อไปจะเป็นช่วงฤดูฝนซึ่งถือเป็นช่วง Low Season ของภาคการท่องเที่ยว ส่งผลให้สถานการณ์การท่องเที่ยวในระยะนี้อาจจะซบเซาลงบ้าง

ดัชนีความเชื่อมั่นผู้ประกอบการภาคการค้าและบริการรายเดือน (TSSI)

❖ ความเชื่อมั่น TSSI (SMEs) แยกตามองค์ประกอบธุรกิจปี (กรกฎาคม 2555 – กรกฎาคม 2557)

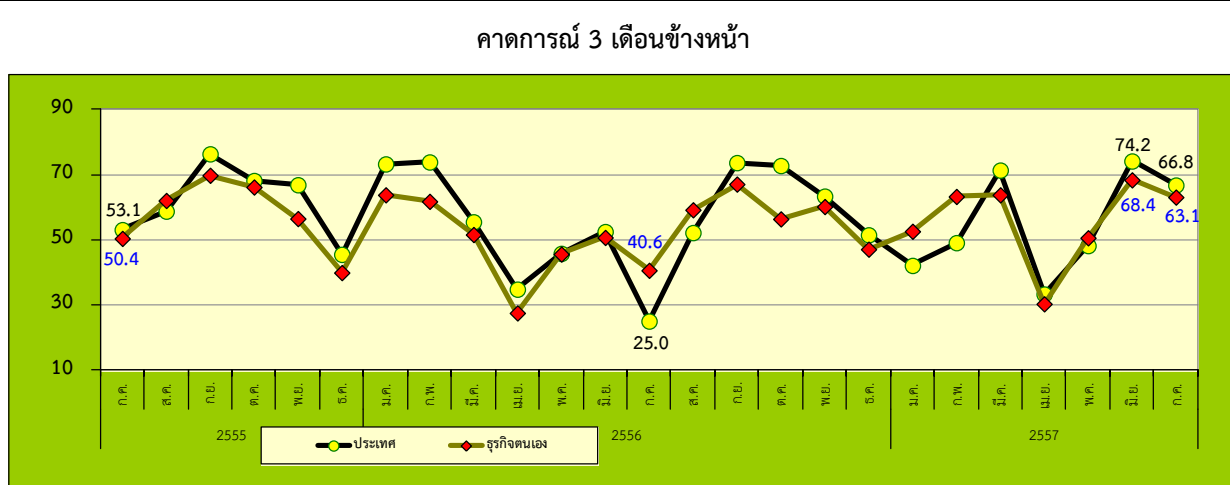
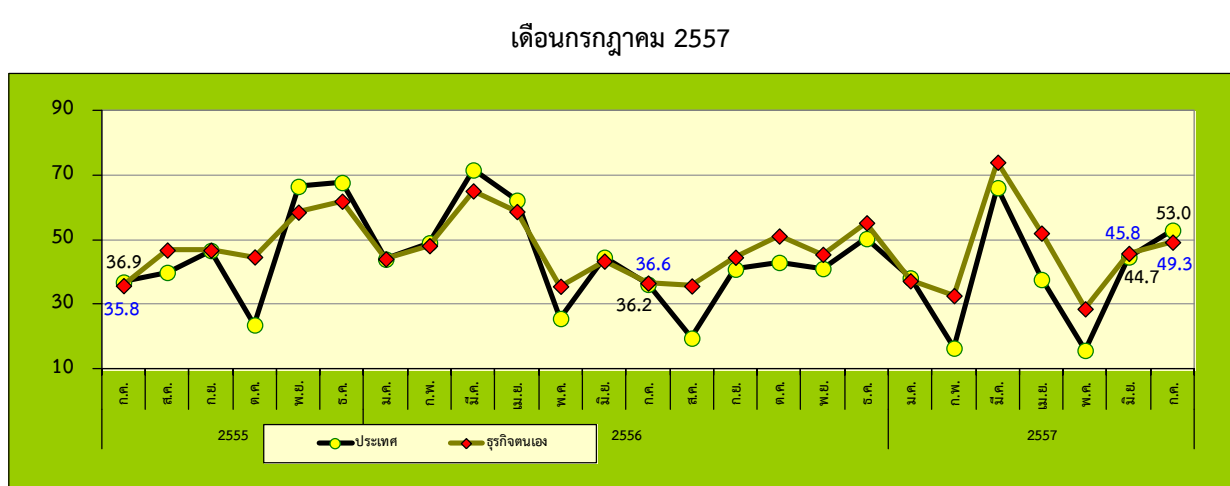


- ❖ องค์ประกอบของดัชนีในปัจจุบันส่วนใหญ่ปรับตัวเพิ่มขึ้น ได้แก่ ด้านกำไร ต้นทุนและยอดจำหน่าย โดยค่าดัชนีปรับตัวเพิ่มขึ้นจากเดือนมิถุนายน 2557 อยู่ที่ระดับ 43.5 41.2 และ 45.4 ตามลำดับ
- ❖ องค์ประกอบของดัชนีในปัจจุบันที่ปรับตัวลดลง ได้แก่ ดัชนีด้านการลงทุนและการจ้างงาน อยู่ที่ระดับ 55.7 และ 51.2 ตามลำดับ

ที่มา : รายงานดัชนีความเชื่อมั่นผู้ประกอบการภาคการค้าและบริการ เดือนกรกฎาคม 2557

ดัชนีความเชื่อมั่นผู้ประกอบการภาคการค้าและบริการรายเดือน (TSSI)

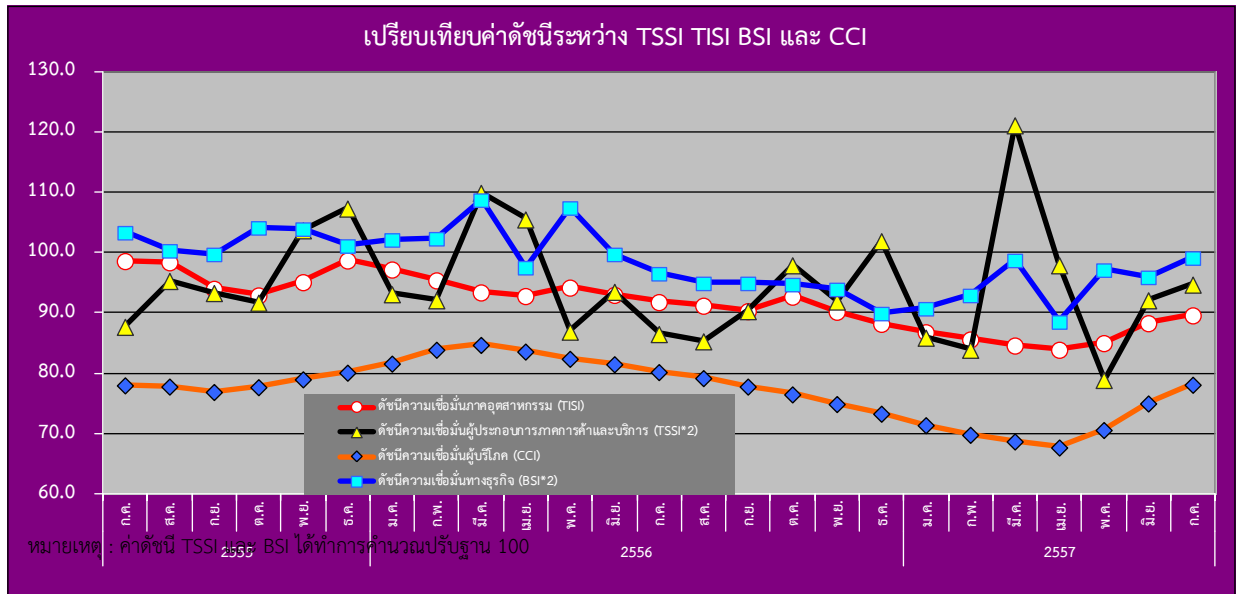
❖ ความเชื่อมั่นต่อภาวะเศรษฐกิจประเทศและธุรกิจตนเองของ SMEs



❖ ค่าดัชนีดัชนีความเชื่อมั่นของผู้ประกอบการ SMEs ภาคการค้าและบริการทั้งต่อภาวะเศรษฐกิจของประเทศและต่อธุรกิจตนเองในเดือนปัจจุบันปรับตัวเพิ่มขึ้นอยู่ที่ระดับ 53.0 และ 49.3 จากระดับ 44.7 และ 45.8 ในเดือนก่อนตามลำดับ สำหรับค่าดัชนีคาดการณ์ 3 เดือนข้างหน้าดัชนีความเชื่อมั่นทั้งต่อภาวะเศรษฐกิจของประเทศและต่อธุรกิจตนเองปรับตัวลดลงอยู่ที่ระดับ 66.8 และ 63.1 จากระดับ 74.2 และ 68.4 ตามลำดับ พิจารณาได้ว่าผู้ประกอบการวิสาหกิจขนาดกลางและขนาดย่อมภาคการค้าและบริการมีความเชื่อมั่นทั้งต่อเศรษฐกิจประเทศและต่อธุรกิจตนเองทั้งในปัจจุบันดีขึ้น ส่วนคาดการณ์ 3 เดือนข้างหน้ามีความเชื่อมั่นลดลง

ดัชนีความเชื่อมั่นผู้ประกอบการภาคการค้าและบริการรายเดือน (TSSI)

❖ เปรียบเทียบดัชนีความเชื่อมั่น 4 ภาคธุรกิจระหว่าง TSSI, TISI, BSI และ CCI รายเดือน

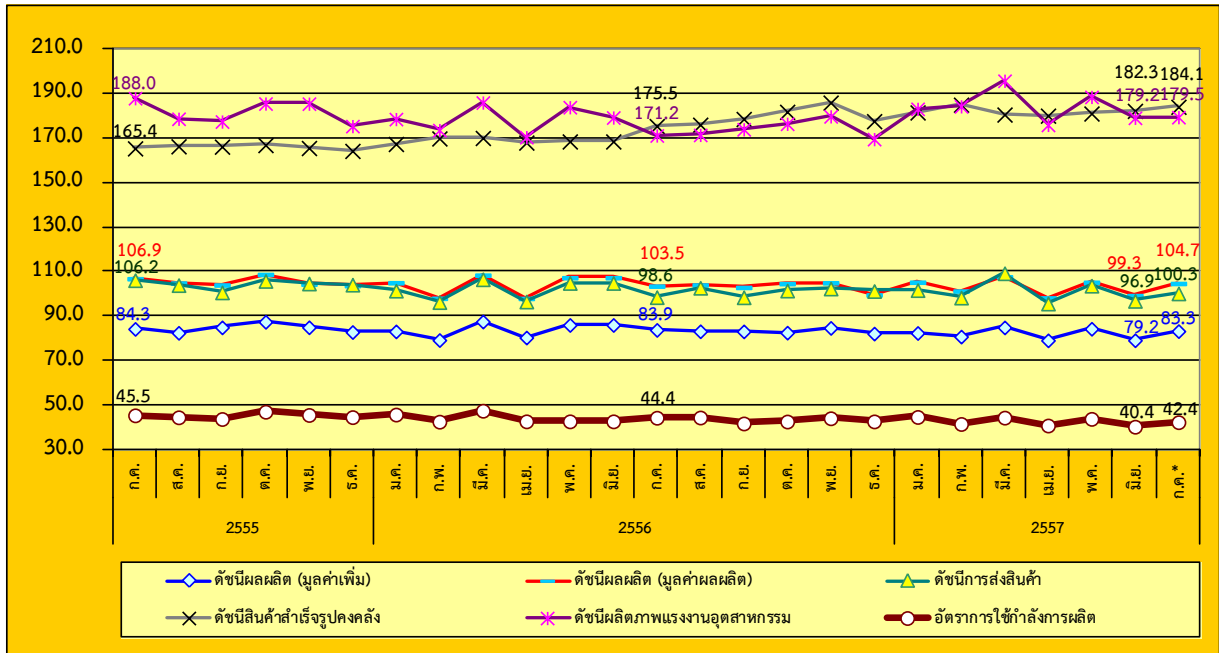


- ❖ ค่าดัชนีความเชื่อมั่นในภาพรวมของดัชนีทั้ง 4 ภาคธุรกิจ ได้แก่ TSSI TISI BSI CCI **ปรับตัวเพิ่มขึ้น** จากเดือนก่อนโดยค่าดัชนีทั้ง 4 ภาคธุรกิจในเดือนกรกฎาคม 2557 อยู่ที่ระดับ 94.8 89.7 99.2 และ 78.2 ตามลำดับ
- ❖ **ดัชนี TSSI ปรับตัวเพิ่มขึ้น** ในเดือนกรกฎาคม 2557 จากองค์ประกอบด้านกำไร ต้นทุนและยอดจำหน่าย เนื่องจากสถานการณ์การเมืองในประเทศที่คลี่คลายลงจากการเข้ามาบริหารประเทศของ คสช. อีกทั้งการออกมาตรการกระตุ้นเศรษฐกิจในด้านต่างๆ ของ คสช. ในช่วงที่ผ่านมา ค่าครองชีพมีแนวโน้มปรับลดลง
- ❖ **ดัชนี TISI ปรับตัวเพิ่มขึ้น** จากองค์ประกอบด้านยอดคำสั่งซื้อโดยรวม ยอดขายโดยรวม ปริมาณการผลิต และผลประกอบการ จากการที่ผู้ประกอบการเริ่มเห็นทิศทางและนโยบายที่ชัดเจนทางการเมือง ประกอบกับการดำเนินกิจการมีทิศทางที่ดีขึ้นโดยเฉพาะผู้ประกอบการกลุ่ม SMEs
- ❖ **BSI ปรับตัวเพิ่มขึ้น** จากทุกองค์ประกอบ โดยเฉพาะด้านการผลิตและการลงทุน แต่ค่าดัชนียังคงอยู่ในระดับต่ำกว่าค่าฐานที่ 100 สะท้อนการฟื้นตัวของเศรษฐกิจที่ชัดเจนขึ้น
- ❖ **ดัชนี CCI ปรับตัวดีขึ้น** ทุกรายการ เนื่องจากมีความมั่นใจในสถานการณ์ทางการเมืองไทยว่ามีเสถียรภาพมากขึ้น และคิดว่าเศรษฐกิจไทยน่าจะฟื้นตัวขึ้นในอนาคตอันใกล้ ซึ่งจะส่งผลในเชิงบวกต่อการฟื้นตัวของรายได้ของผู้บริโภคในอนาคต

ดัชนีผลผลิตอุตสาหกรรม SMEs รายเดือน

❖ ดัชนีผลผลิตอุตสาหกรรม SMEs รายเดือน (ณ เดือนกรกฎาคม 2557)

ดัชนีผลผลิตอุตสาหกรรม SMEs เดือนกรกฎาคม 2557



ที่มา : สำนักงานเศรษฐกิจอุตสาหกรรม

ประมวลโดย : สำนักงานส่งเสริมวิสาหกิจขนาดกลางและขนาดย่อม

หมายเหตุ : (*) เป็นดัชนีรวมเบื้องต้นของ 33 อุตสาหกรรม

	เดือนกรกฎาคม 2557		
	ดัชนี (*)	อัตราการเปลี่ยนแปลงเมื่อเทียบกับเดือนก่อน (%)	อัตราการเปลี่ยนแปลงเมื่อเทียบกับเดือนเดียวกันของปีก่อน (%)
ดัชนีผลิต (มูลค่าเพิ่ม)	83.32	5.20	-0.64
ดัชนีผลผลิต (มูลค่าผลผลิต)	104.72	5.47	1.15
ดัชนีการส่งสินค้า	100.26	3.45	1.70
ดัชนีสินค้าสำเร็จรูปคงคลัง	184.13	1.00	4.94
ดัชนีอัตราส่วนสินค้าสำเร็จรูปคงคลัง	276.31	-7.92	-5.84
ดัชนีแรงงานในภาคอุตสาหกรรม	58.55	-0.01	-1.95
ดัชนีผลิตภาพแรงงานอุตสาหกรรม	179.46	0.16	4.80
อัตราการใช้จ่ายการผลิต	42.40		

ดัชนีผลผลิตอุตสาหกรรม (มูลค่าเพิ่ม) SMEs เดือนกรกฎาคม 2557 อยู่ที่ระดับ 83.32 เพิ่มขึ้นร้อยละ 5.20

ดัชนีผลผลิตอุตสาหกรรม (มูลค่าเพิ่ม) ดัชนีการส่งสินค้า ดัชนีผลิตภาพแรงงานอุตสาหกรรม ดัชนีสินค้าสำเร็จรูปคงคลังเพิ่มขึ้น แต่ดัชนีอัตราส่วนสินค้าสำเร็จรูปคงคลัง ดัชนีแรงงานในภาคอุตสาหกรรม ลดลง

ที่มา : สำนักงานเศรษฐกิจอุตสาหกรรม

ประมวลโดย : สำนักงานส่งเสริมวิสาหกิจขนาดกลางและขนาดย่อม

หมายเหตุ : (*) เป็นดัชนีรวมเบื้องต้นของ 33 อุตสาหกรรม

ดัชนีผลผลิตอุตสาหกรรม SMEs รายเดือน

❖ ดัชนีผลผลิตอุตสาหกรรม SMEs เฉลี่ย ระหว่างเดือนมกราคม – กรกฎาคม 2557 (ณ เดือนกรกฎาคม 2557)

ดัชนีผลผลิตอุตสาหกรรม SMEs เฉลี่ย เทียบกับช่วงเดียวกันของปีก่อน

	ปี 2556 (ม.ค.-ก.ค.)	ปี 2557* (ม.ค.-ก.ค.)	อัตราการ เปลี่ยนแปลง
ดัชนีผลผลิต (มูลค่าเพิ่ม)	83.79	82.05	-2.08
ดัชนีผลผลิต (มูลค่าผลผลิต)	103.96	103.12	-0.81
ดัชนีการส่งสินค้า	101.37	100.87	-0.50
ดัชนีสินค้าสำเร็จรูปคงคลัง	169.72	182.14	7.32
ดัชนีอัตราส่วนสินค้าสำเร็จรูปคงคลัง	272.77	288.89	5.91
ดัชนีแรงงานในภาคอุตสาหกรรม	58.62	57.42	-2.06
ดัชนีผลิตภาพแรงงานอุตสาหกรรม	177.61	183.79	3.48
อัตราการใช้กำลังการผลิต	44.10	42.62	

ดัชนีผลผลิตอุตสาหกรรม SMEs (มูลค่าเพิ่ม) ปี 2557 (ก.ค.) อยู่ที่ระดับ 82.05 ลดลงร้อยละ 2.08 จากปีที่ผ่านมา ที่อยู่ที่ระดับ 83.79 ส่วนอัตราการใช้กำลังการผลิต ปี 2557 อยู่ที่ระดับ 42.62 ลดลงจากปีที่ผ่านมา อยู่ที่ระดับ 44.10

ที่มา : สำนักงานเศรษฐกิจอุตสาหกรรม

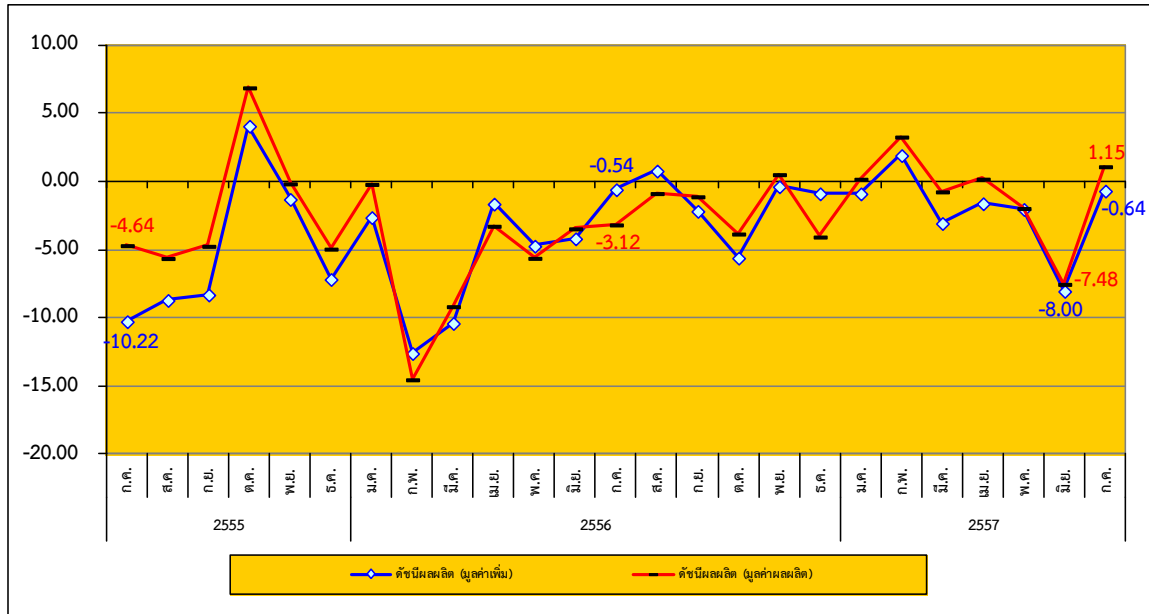
ประมวลโดย : สำนักงานส่งเสริมวิสาหกิจขนาดกลางและขนาดย่อม

หมายเหตุ : (*) เป็นดัชนีรวมเบื้องต้นของ 33 อุตสาหกรรม

ดัชนีผลผลิตอุตสาหกรรม SMEs รายเดือน

❖ ดัชนีผลผลิตอุตสาหกรรม SMEs รายเดือน (ณ เดือนกรกฎาคม 2557)

อัตราการขยายตัวของดัชนีผลผลิตอุตสาหกรรม SMEs (ณ เดือนกรกฎาคม 2557) Y-O-Y



ที่มา : สำนักงานเศรษฐกิจอุตสาหกรรม
ประมวลโดย : สำนักงานส่งเสริมวิสาหกิจขนาดกลางและขนาดย่อม

อัตราการขยายตัวของดัชนีผลผลิตถ่วงน้ำหนัก (มูลค่าเพิ่ม) และอัตราการขยายตัวของดัชนีผลผลิตถ่วงน้ำหนัก (มูลค่าการผลิต) ระหว่าง กรกฎาคม 2555 – กรกฎาคม 2557 มีทิศทางแนวโน้มการปรับตัวลดลงจากต้นปี 2557 โดยในเดือน กรกฎาคม 2557 มีแนวโน้มขยายตัวเพิ่มขึ้นเมื่อเทียบกับช่วงเดียวกันของปีก่อน

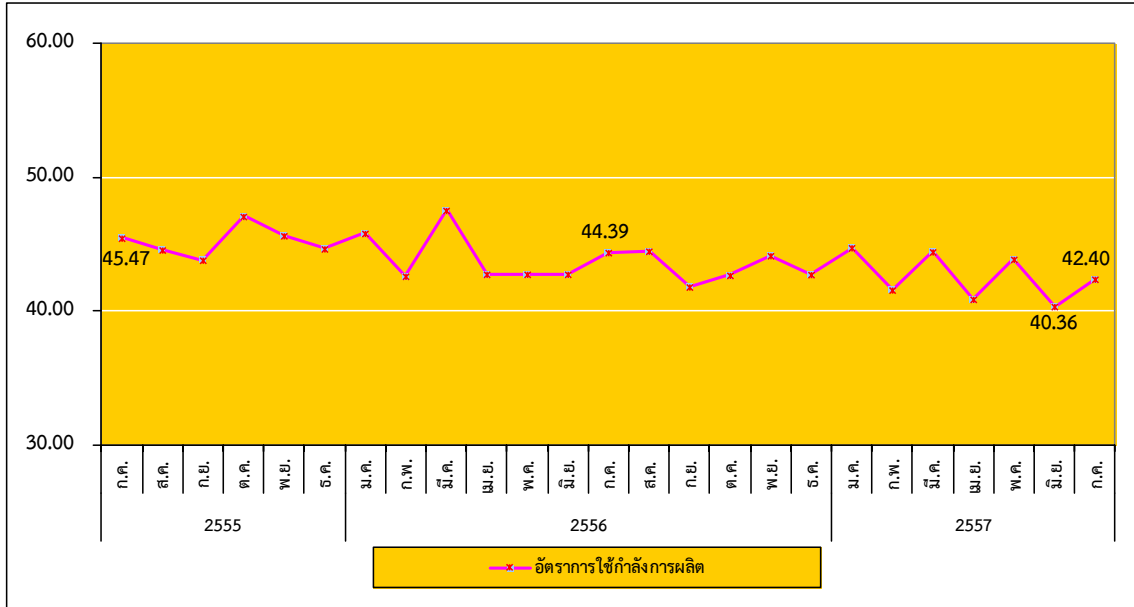
อัตราการขยายตัวของดัชนีผลผลิตถ่วงน้ำหนัก (มูลค่าเพิ่ม) ในเดือนกรกฎาคม 2557 หดตัวลดลงร้อยละ 0.64 เมื่อเทียบกับเดือนก่อน แต่หดตัวเพิ่มขึ้นเล็กน้อยจากช่วงเดียวกันของปีก่อน ที่หดตัวเท่ากับร้อยละ 0.54 สำหรับอัตราการขยายตัวของดัชนีผลผลิตถ่วงน้ำหนัก (มูลค่าการผลิต) ในเดือนกรกฎาคม 2557 ขยายตัวเพิ่มขึ้นเท่ากับร้อยละ 1.15 จากเดือนก่อน และขยายตัวเพิ่มขึ้นจากปีก่อนที่หดตัวอยู่ที่ระดับ 3.12 แสดงให้เห็นว่า อัตราการขยายตัวของดัชนีผลผลิตอุตสาหกรรม SMEs ขยายตัวเพิ่มขึ้นเมื่อเทียบกับช่วงเดียวกันของเดือนก่อน

โดยในภาพรวมเป็นการขยายเพิ่มขึ้นจากเดือนก่อน เนื่องมาจากการผลิตเครื่องตีที่ไม่มีแอลกอฮอล์ รวมทั้งน้ำดื่มบรรจุขวด การแปรรูปและการถนอมสัตว์น้ำและผลิตภัณฑ์จากสัตว์น้ำ การผลิตเครื่องแต่งกาย ยกเว้นเครื่องแต่งกายที่ทำจากขนสัตว์ การผลิตเนื้อสัตว์และผลิตภัณฑ์จากเนื้อสัตว์ และผลิตภัณฑ์ที่ได้จากนม เป็นต้น

ดัชนีผลผลิตอุตสาหกรรม SMEs รายเดือน

❖ ดัชนีผลผลิตอุตสาหกรรม SMEs รายเดือน (ณ เดือนมิถุนายน 2557)

อัตราการใช้จ่ายกำลังการผลิตของอุตสาหกรรม SMEs (กรกฎาคม 2554 – กรกฎาคม 2557)



ที่มา : สำนักงานเศรษฐกิจอุตสาหกรรม

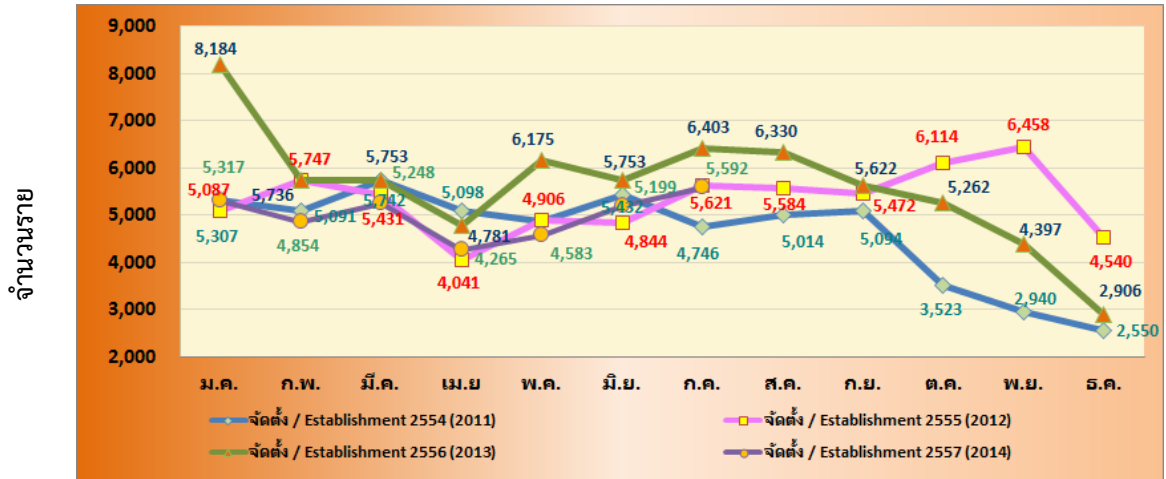
ประมวลโดย : สำนักงานส่งเสริมวิสาหกิจขนาดกลางและขนาดย่อม

อัตราการใช้จ่ายกำลังการผลิต (Capacity Utilization) สะท้อนถึงอัตราการใช้ทรัพยากรในการผลิตสินค้า โดยแนวโน้มและการเคลื่อนไหวของอัตราการใช้จ่ายกำลังการผลิตของ SMEs ระหว่าง กรกฎาคม 2555 – กรกฎาคม 2557 มีแนวโน้มการปรับตัวที่ลดลง แต่ในเดือนกรกฎาคม 2557 ปรับตัวเพิ่มขึ้นอยู่ที่ระดับ 42.40 จากระดับ 40.36 ในเดือนมิถุนายน 2557 ที่ผ่านมา โดยอัตราการใช้จ่ายกำลังการผลิตปรับตัวอยู่ในระดับลดลงจากช่วงเดียวกันของปีก่อนที่เท่ากับ 44.39

การจัดตั้งและยกเลิกกิจการ ประจำเดือนกรกฎาคม 2556

❖ การจัดตั้งและยกเลิกกิจการ

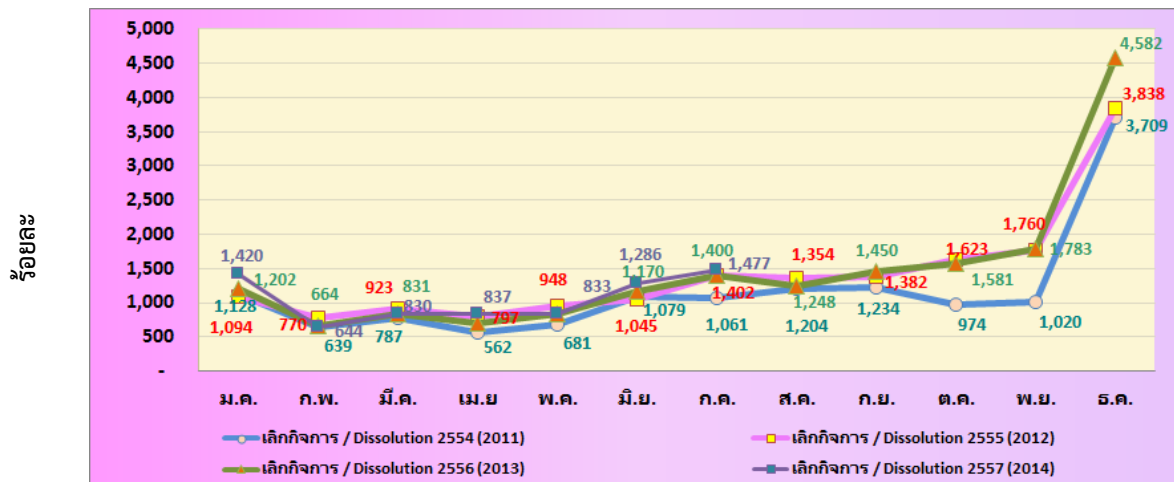
การจัดตั้งกิจการ รายเดือน (มกราคม 2554 – กรกฎาคม 2557)



ที่มา : กรมพัฒนาธุรกิจการค้า

ประมวลผลโดย สำนักงานส่งเสริมวิสาหกิจขนาดกลางและขนาดย่อม

การยกเลิกกิจการ รายเดือน (มกราคม 2554 – กรกฎาคม 2557)

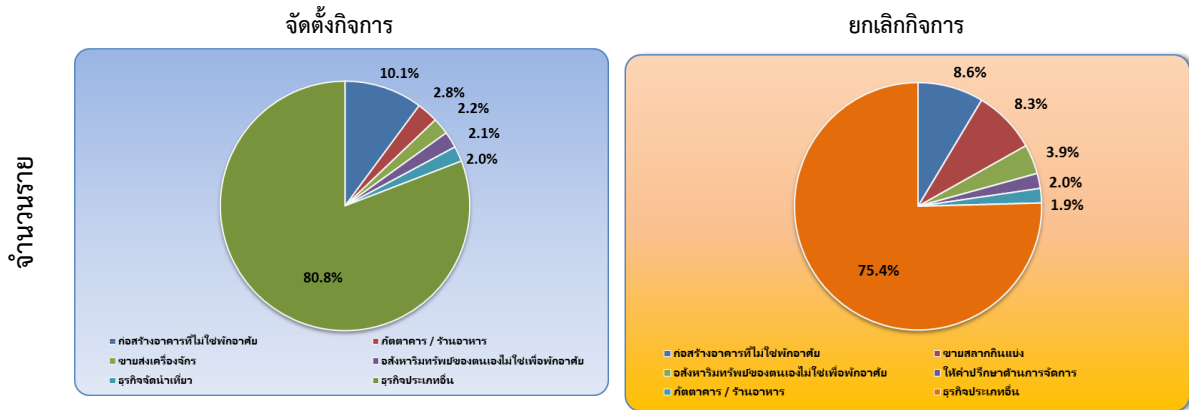


ที่มา : กรมพัฒนาธุรกิจการค้า

ประมวลผลโดย สำนักงานส่งเสริมวิสาหกิจขนาดกลางและขนาดย่อม

การจัดตั้งและยกเลิกกิจการ

การจัดตั้งและสิ้นสภาพกิจการ รายเดือน (เดือนกรกฎาคม 2557)



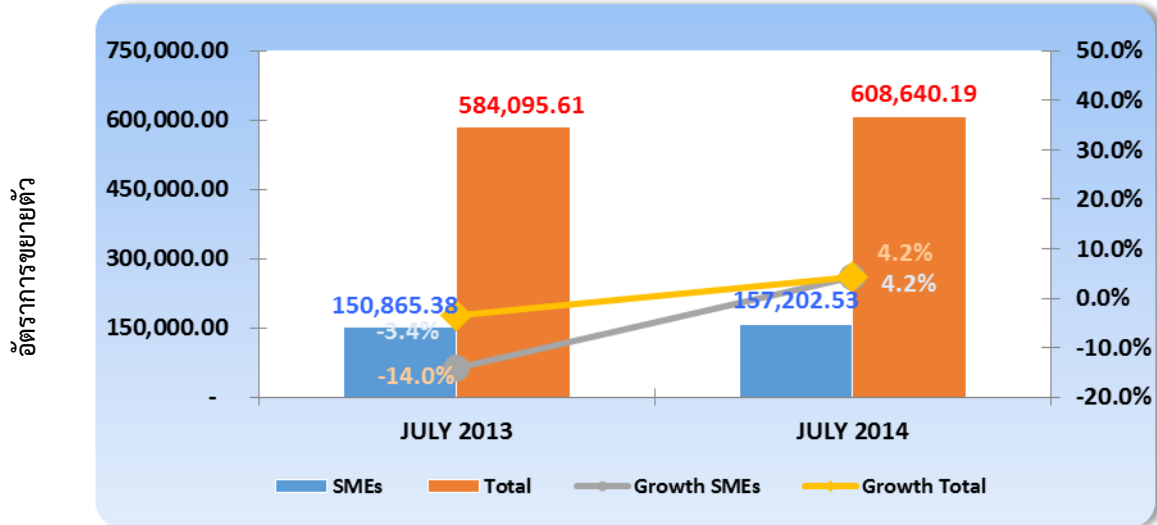
ที่มา : กรมพัฒนาธุรกิจการค้า ประมวลผลโดย สำนักงานส่งเสริมวิสาหกิจขนาดกลางและขนาดย่อม

การจัดตั้งและยกเลิกกิจการเดือนกรกฎาคม 2557 มีกิจการที่จัดตั้งใหม่ในเดือนนี้จำนวน 5,592 ราย มีการยกเลิกกิจการจำนวน 1,477 ราย โดยกิจการใหม่ที่จัดตั้ง ส่วนใหญ่อยู่ในการก่อสร้างอาคารที่ไม่ใช่ที่พักอาศัย ร้อยละ 10.1 รองลงมาอยู่ในประเภทเกษตรกรรม / ร้านอาหาร ร้อยละ 2.8 ส่วนการยกเลิกกิจการนั้น ส่วนใหญ่จะอยู่ในการก่อสร้างอาคารที่ไม่ใช่ที่พักอาศัย ร้อยละ 8.6 รองลงมาอยู่ในการขายสลากกินแบ่ง ร้อยละ 8.3

การค้าระหว่างประเทศของประเทศ และวิสาหกิจขนาดกลางและขนาดย่อม

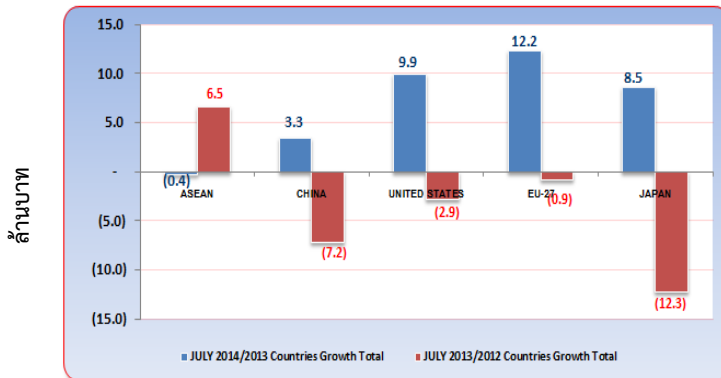
❖ การส่งออกของประเทศ

มูลค่าและอัตราการขยายตัวของการส่งออกของประเทศและ SMEs (เดือนกรกฎาคม 2557)



ที่มา : กรมศุลกากร ประมวลผลโดย สำนักงานส่งเสริมวิสาหกิจขนาดกลางและขนาดย่อม

อัตราการขยายตัวการส่งออกของประเทศ (เดือนกรกฎาคม 2557)



ที่มา : กรมศุลกากร
ประมวลผลโดย สำนักงานส่งเสริมวิสาหกิจขนาดกลางและขนาดย่อม

ส่วนสินค้าส่งออกที่สำคัญของประเทศในเดือนกรกฎาคม 2557 ได้แก่สินค้าในหมวดเครื่องจักร และคอมพิวเตอร์และอุปกรณ์ รองลงมา ได้แก่ หมวดอุปกรณ์ไฟฟ้าและส่วนประกอบ และหมวดยานยนต์ และส่วนประกอบ เป็นต้น

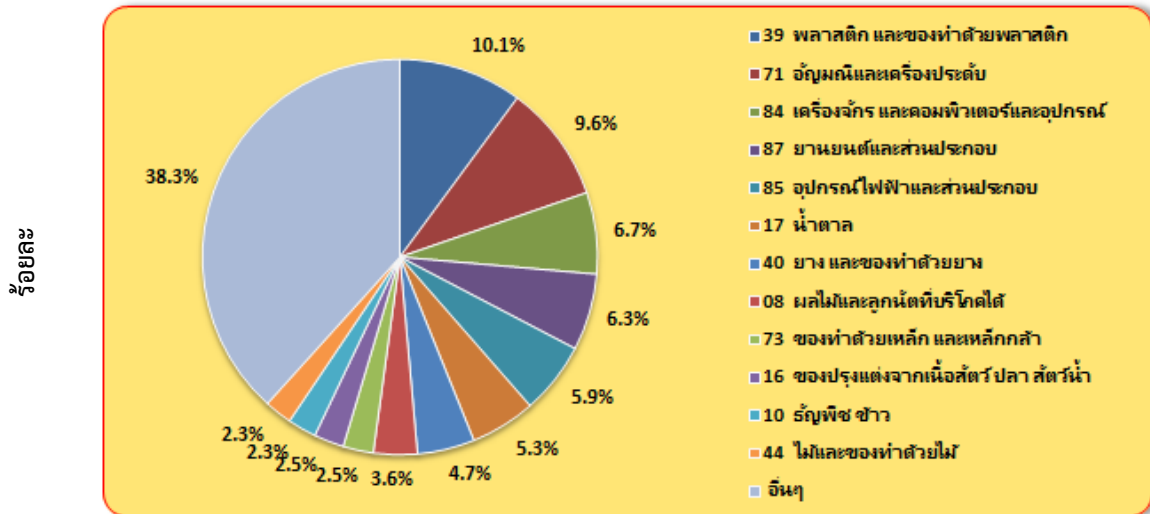
การส่งออกของประเทศเดือนกรกฎาคม 2557 มีมูลค่า 608,640.19 ล้านบาท ขยายตัวจากเดือนเดียวกันของปีก่อนร้อยละ 4.2 และเมื่ออยู่ในรูปดอลลาร์สหรัฐ กลับหดตัวร้อยละ 0.9 เนื่องจากคำสั่งซื้อที่ชะลอตัว/พื้นตัวล่าช้าในตลาดส่งออกสำคัญอื่นๆ อาทิ จีน ญี่ปุ่น และอีกหลายประเทศในเอเชียได้ ซึ่งทำให้จังหวะการขยายตัวของการส่งออกของไทยยังคงไม่เป็นภาพที่มีความต่อเนื่อง

สำหรับตลาดคู่ค้าสำคัญในเดือนนี้ มีการขยายตัวเพิ่มขึ้นหลายประเทศ โดยกลุ่มประเทศสหภาพยุโรป (EU-27) ขยายตัวสูงถึงร้อยละ 12.2 แต่มีสัดส่วนเพียงร้อยละ 10.4 ของการส่งออกรวมทั้งประเทศ ส่วนประเทศสหรัฐอเมริกา มีการขยายตัวร้อยละ 9.9 ประเทศญี่ปุ่น ขยายตัวร้อยละ 8.5 และประเทศจีน ขยายตัวร้อยละ 3.3 ส่วนกลุ่มประเทศอาเซียน มีการหดตัวลงร้อยละ 0.4

การค้าระหว่างประเทศของวิสาหกิจขนาดกลางและขนาดย่อม

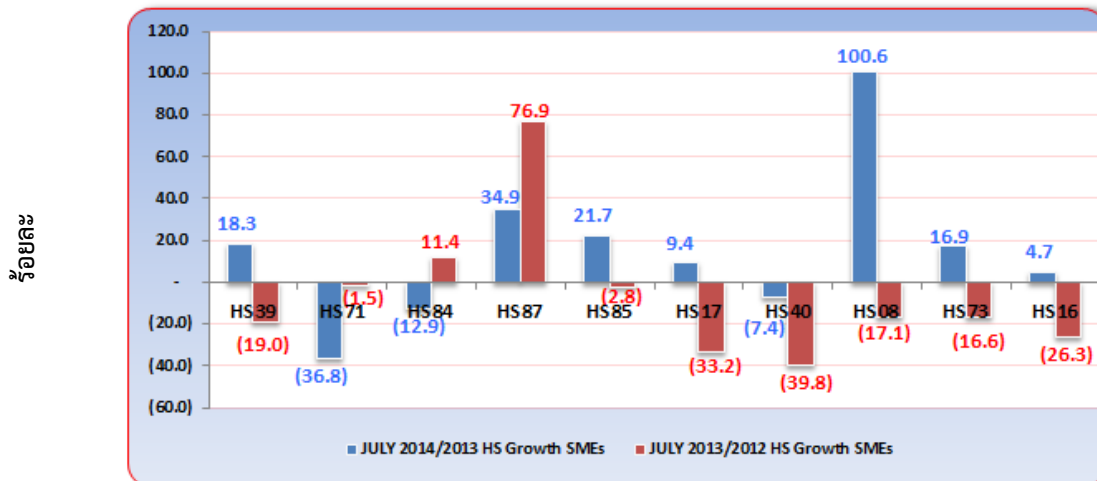
❖ การส่งออกของวิสาหกิจขนาดกลางและขนาดย่อม

สัดส่วนมูลค่าการส่งออกของวิสาหกิจขนาดกลางและขนาดย่อม จำแนกสินค้าสำคัญ (เดือนกรกฎาคม 2557)



ที่มา : กรมศุลกากร ประมวลผลโดย สำนักงานส่งเสริมวิสาหกิจขนาดกลางและขนาดย่อม

อัตราการขยายตัวของวิสาหกิจขนาดกลางและขนาดย่อม จำแนกตามหมวดสินค้าสำคัญ (เดือนกรกฎาคม 2557)

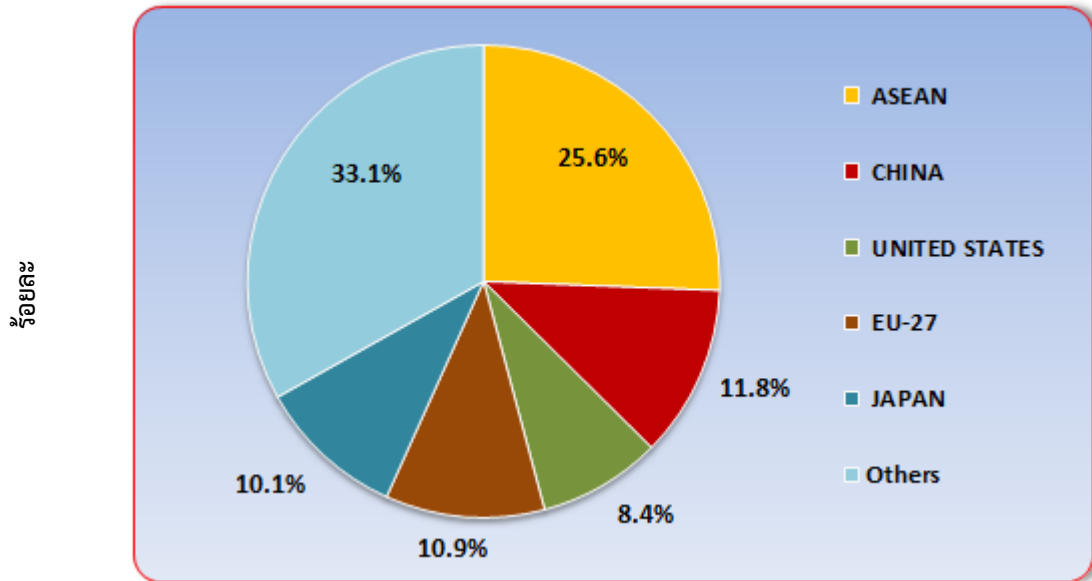


ที่มา : กรมศุลกากร ประมวลผลโดย สำนักงานส่งเสริมวิสาหกิจขนาดกลางและขนาดย่อม

สัดส่วนของการส่งออกของ SMEs เดือนกรกฎาคม 2557 จำแนกหมวดสินค้าสำคัญ พบว่า สินค้าที่มีสัดส่วนสูงที่สุด อยู่ในหมวดพลาสติก และของทำด้วยพลาสติก มีสัดส่วนร้อยละ 10.1 รองลงมาอยู่ในหมวดอัญมณี และเครื่องประดับ มีสัดส่วนร้อยละ 9.6 ส่วนสินค้าอุตสาหกรรมเช่น เครื่องจักร และคอมพิวเตอร์และอุปกรณ์ มีสัดส่วนอยู่ที่ร้อยละ 6.7 ส่วนหมวดสินค้าสำคัญที่มีอัตราการขยายตัวสูงเมื่อเทียบกับเดือนเดียวกันของปีก่อน ได้แก่ หมวดผลไม้ ซึ่งมีอัตราการขยายตัวร้อยละ 100.6 รองลงมาคือ หมวดยานยนต์และส่วนประกอบ และหมวดอุปกรณ์ไฟฟ้าและส่วนประกอบ เป็นต้น

การค้าระหว่างประเทศของวิสาหกิจขนาดกลางและขนาดย่อม

สัดส่วนการส่งออกของวิสาหกิจขนาดกลางและขนาดย่อม จำแนกตามประเทศคู่ค้า (เดือนกรกฎาคม 2557)



ที่มา : กรมศุลกากร ประมวลผลโดย สำนักงานส่งเสริมวิสาหกิจขนาดกลางและขนาดย่อม

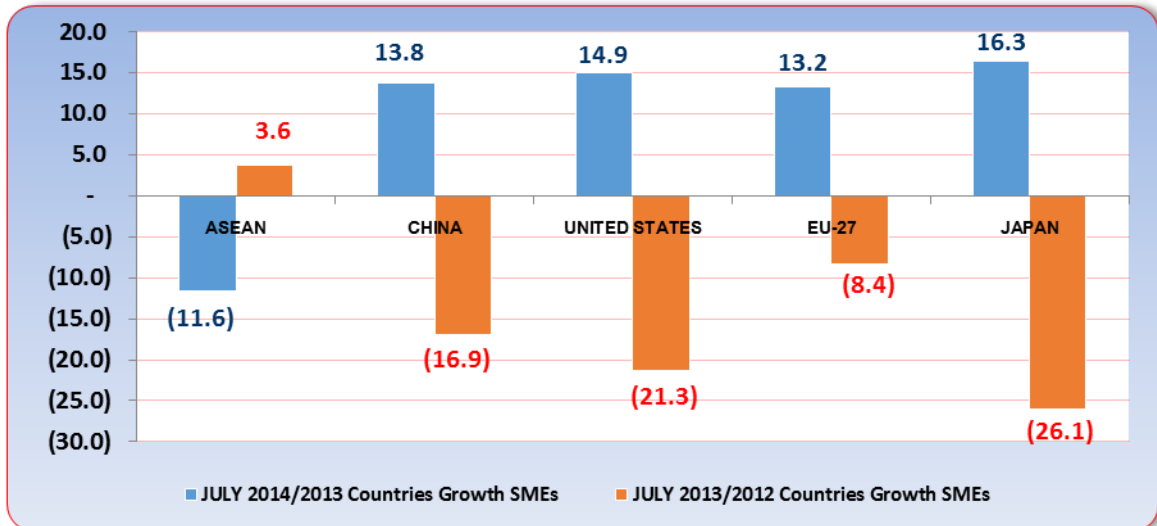
❖ การส่งออกของวิสาหกิจขนาดกลางและขนาดย่อม

การส่งออกของ SMEs เดือนกรกฎาคม 2557 จำแนกตามตลาดคู่ค้าสำคัญในการส่งออก พบว่า กลุ่มประเทศอาเซียน มีสัดส่วนการส่งออกสูงที่สุด คิดเป็นร้อยละ 25.6 ของการส่งออกรวมของ SMEs รองลงมาได้แก่ ประเทศจีน มีสัดส่วนร้อยละ 11.8 ประเทศสหรัฐอเมริกา มีสัดส่วนร้อยละ 8.4 ส่วนกลุ่มประเทศสหภาพยุโรป (EU-27) และประเทศญี่ปุ่น มีสัดส่วนการส่งออกร้อยละ 10.9 และ 10.1 ของการส่งออกรวมของ SMEs ตามลำดับ

การค้าระหว่างประเทศของวิสาหกิจขนาดกลางและขนาดย่อม

❖ การส่งออกของวิสาหกิจขนาดกลางและขนาดย่อม

อัตราการขยายตัวจำแนกประเทศที่สำคัญ (เดือนกรกฎาคม 2557)



ที่มา : กรมศุลกากร

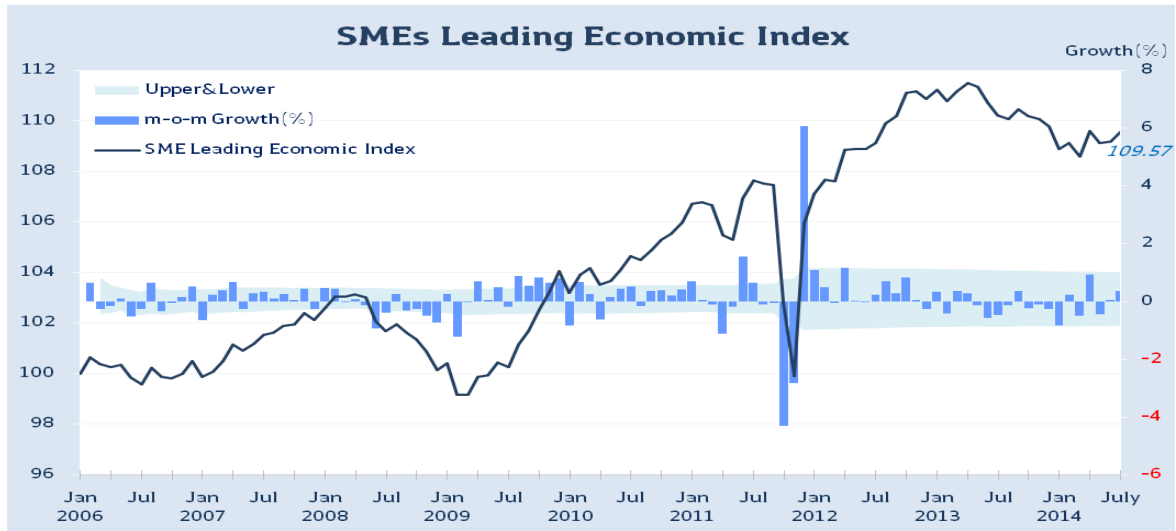
ประมวลผลโดย สำนักงานส่งเสริมวิสาหกิจขนาดกลางและขนาดย่อม

การส่งออกของ SMEs จำแนกตามตลาดคู่ค้าที่สำคัญ พบว่ามีมูลค่าการส่งออกขยายตัวเพิ่มสูงขึ้น โดยในเดือนกรกฎาคม 2557 ประเทศญี่ปุ่น มีการขยายตัวจากเดือนเดียวกันของปีก่อนร้อยละ 16.3 ส่วนประเทศประเทศสหรัฐอเมริกา มีการขยายตัวจากเดือนเดียวกันของปีก่อนร้อยละ 14.9 ประเทศจีน มีขยายตัวจากเดือนเดียวกันของปีก่อนร้อยละ 13.8 และกลุ่มสหภาพยุโรป (EU-27) มีการขยายตัวจากเดือนเดียวกันของปีก่อนร้อยละ 13.2 สำหรับกลุ่มประเทศอาเซียน มีมูลค่าการส่งออกหดตัวจากเดือนเดียวกันของปีก่อนร้อยละ 11.6

สำหรับมูลค่าการส่งออกของ SMEs ตามตลาดคู่ค้าที่สำคัญ พบว่า SMEs ไทย มีมูลค่าการส่งออกไปยังกลุ่มประเทศอาเซียนมากที่สุด มีมูลค่า 40,257.61 ล้านบาท โดยสินค้าส่งออกสำคัญ ได้แก่ หมวดพลาสติก และของทำด้วยพลาสติก มีสัดส่วนร้อยละ 9.6 ของการส่งออกรวมของ SMEs รองลงมาคือ หมวดน้ำตาล และหมวดอุปกรณ์ไฟฟ้า และส่วนประกอบ มีสัดส่วนร้อยละ 9.3 และ 7.2 ตามลำดับ สำหรับสภาวะการส่งออกในตลาดจีน พบว่ามูลค่าการส่งออกมีการขยายตัวสูงขึ้น เกิดจากการขยายตัวของสินค้าสำคัญ ได้แก่ หมวดธัญพืช ข้าว ที่มีการขยายตัวสูงถึงร้อยละ 468.0 และหมวดอาหารที่จัดทำไว้สำหรับเลี้ยงสัตว์ ที่มีการขยายตัวร้อยละ 252.4 การส่งออกในตลาดประเทศญี่ปุ่น พบว่ามูลค่าการส่งออกมีการขยายตัวสูงขึ้น เกิดจากการขยายตัวของสินค้าในหมวดทองแดง ที่มีการขยายตัวสูงถึงร้อยละ 137.7 และหมวดน้ำตาล ที่มีการขยายตัวร้อยละ 128.3 ส่วนสภาวะการส่งออกในตลาดสหรัฐอเมริกา มีมูลค่าการส่งออกขยายตัวสูงขึ้นเช่นกัน โดยสินค้าที่ยังมีการขยายตัวสูง ได้แก่ หมวดของทำด้วยเหล็ก และเหล็กกล้า และหมวดเครื่องแต่งกาย ที่มีการขยายตัวร้อยละ 43.1 และ 29.1 ตามลำดับ สำหรับกลุ่มสหภาพยุโรป (EU-27) มูลค่าการส่งออกขยายตัวสูงขึ้นเช่นกัน โดยสินค้าที่ยังมีการขยายตัวสูง ได้แก่ หมวดของปรุงแต่งเบ็ดเตล็ดที่บริโภคได้ และหมวดยานยนต์และส่วนประกอบ ที่มีการขยายตัวร้อยละ 46.1 และ 44.6 ตามลำดับ

ดัชนีชี้ภาวะเศรษฐกิจของ SMEs

❖ ดัชนีชี้ภาวะเศรษฐกิจของ SMEs ณ เดือนกรกฎาคม 2557



ประมวลผลโดย สำนักงานส่งเสริมวิสาหกิจขนาดกลางและขนาดย่อม

ตัวประกอบประกอบ	2014			เพิ่มขึ้น/ ลดลง
	May-14	Jun-14	Jul-14	
ภาษีเงินได้บุคคลธรรมดา	-1.19	-1.20	-0.88	↓
ยอดผลิตรถยนต์นั่ง	-17.21	-3.17	-1.21	↓
ยอดผลิตรถ pick up	-6.01	5.10	-2.50	↓
ยอดผลิตซีเมนต์ผสม	0.50	5.69	-6.83	↓
ยอดผลิตพาหนะเพื่อการพาณิชย์	-10.10	3.24	-2.16	↓
ดัชนีตลาดหลักทรัพย์ mai	12.05	14.16	7.66	↑
พื้นที่ก่อสร้างได้รับอนุญาต	-17.91	-3.35	12.20	↑
จำนวนนักท่องเที่ยวต่างชาติ	-7.31	-12.03	10.89	↑
ปริมาณเงินตามความหมายแคบ	0.29	-0.92	1.11	↑
Leading SMEs Economic Index	109.13	109.18	109.57	↑
Index Change	-0.48	+0.05	+0.39	

ภาวะเศรษฐกิจของ SMEs ได้ผ่านจุดต่ำสุดมาแล้วหลังจากไตรมาสแรกของปี 2557 และเริ่มขยายตัวตั้งแต่เดือนมิถุนายนเป็นต้นมา โดยดัชนีชี้ภาวะเศรษฐกิจของ SMEs (SMEs Leading Economic Index) ณ เดือนกรกฎาคม ปี 2557 อยู่ที่ระดับ 109.57 ขยายตัวจากเดือนก่อน 0.39 หรือคิดเป็นร้อยละ 0.35 โดยมาจากการขยายตัวเพิ่มขึ้นของตัวแปรชี้ นำ ได้แก่ ดัชนีตลาด mai พื้นที่ก่อสร้างได้รับอนุญาต จำนวนนักท่องเที่ยวต่างชาติ และปริมาณเงินตามความหมายแคบ ส่วนตัวแปรที่หดตัวลง ได้แก่ ภาษีเงินได้บุคคลธรรมดา ยอดผลิตรถยนต์นั่งขนาด 1,501-1,800 cc ยอดผลิตรถ pick up ยอดผลิตซีเมนต์ผสม และยอดผลิตพาหนะเพื่อการพาณิชย์

ทั้งนี้ตัวแปรชี้ที่ควรเฝ้าระวัง ได้แก่ จำนวนนักท่องเที่ยวต่างชาติ เนื่องจากการปรับตัวเพิ่มขึ้นเกินกว่าค่าเฉลี่ยปกติ